



Orkuvinnslan ehf

## Deiliskipulag smávirkjunar í landi Veðrarár II í Önundarfirði

Lýsing á skipulagsverkefni



## 1. Inngangur

Orkuvinnsla ehf fyrirhugar að byggja smárafstöð í landi sínu Veðará II í Breiðardal. Fyrir rekur Orkuvinnslan virkjun „Breiðadalsvirkjun“ á jörðinni. Fyrirhuguð virkjun mun verða fyrir neðan stöðvarhús Breiðdalsvirkjunar og nýtir það vatn sem rennur frá henni. Einnig er fyrirhugað að nýta vatn úr Breiðadalsá og Þverá til viðbótar.

- Upp sett afl virkjunarinnar verður allt að 200 kW.
- Inntaksþró verður fyrir neðan stöðvarhús Breiðdalsvirkjunar.
- Þrýstipípa verður u.þ.b. 900m niðurgrafin.
- Stöðvarhús verður um 200m<sup>2</sup>. Vegna hættu á snjóflóðum verður gert ráð fyrir að stöðvarhús verði að mestu leiti niður grafið. Í því mun vera gert ráð fyrir aðstöðu starfsmanns.

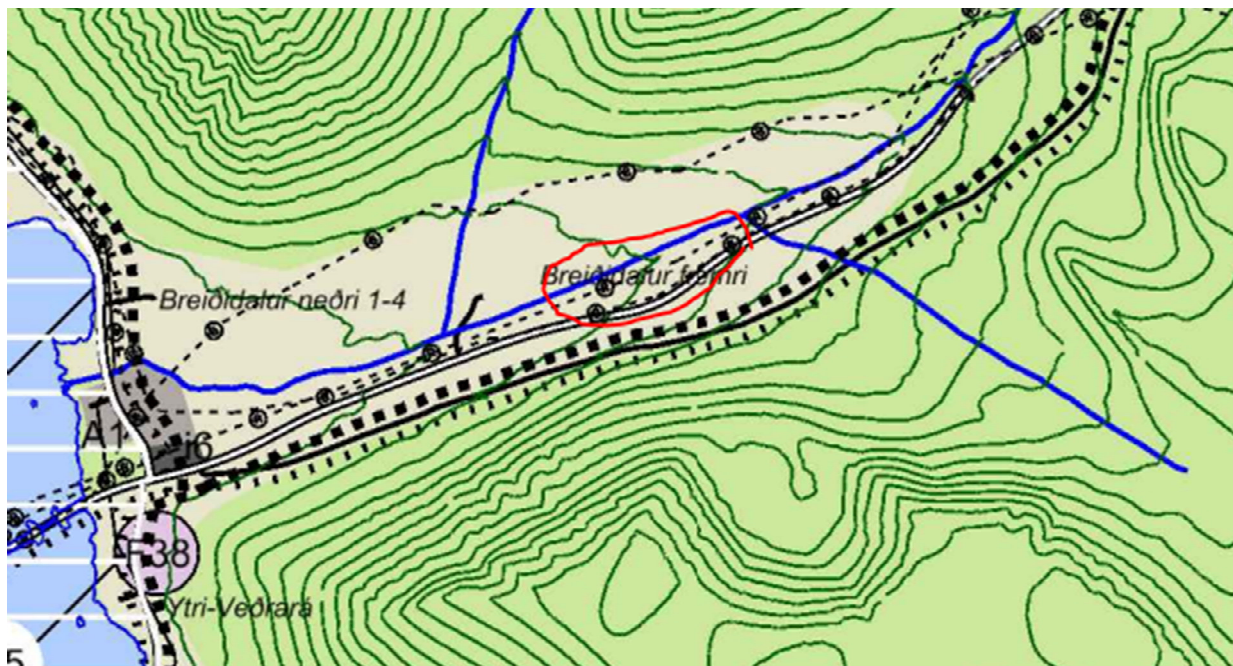
## 2. Aðdragandi og tilgangur

Orkuvinnslan hefur rekið Breiðardalsvirkjun síðan 2012 í landi Veðrarár II og er sú virkjun tengd inn á dreifikerfi Orkubús Vestfjarða.

Áform Orkuvinnslunar er að nýta það vatn sem fellur frá stöðvarhúsi núverandi virkjunar ásamt vatni úr Breiðardalsá og Þverlæk sem heitir Þverá. Með þessu móti er verið að nýta betur þá aðstöðu sem áður hefur verið sett upp og styrkja enn betur raforkuöryggi á svæðinu. Um er að ræða allt að 200kW smávirikjun án uppistöðulóns.

## 3. Tengls við aðrar áætlanir

Ekki liggur fyrir deiliskipulag af fyrirhuguðu svæði. Í aðalskipulagi Ísafjarðarbæjar 2008-2020 er fyrirhugað svæði skilgreint sem óbyggt svæði. Í aðalskipulagi Ísafjarðarbæjar er heimild fyrir smávirikjunum allt að 200 kW án uppistöðulóns og mun fyrirhuguð virkjun verða innan þess ramma.



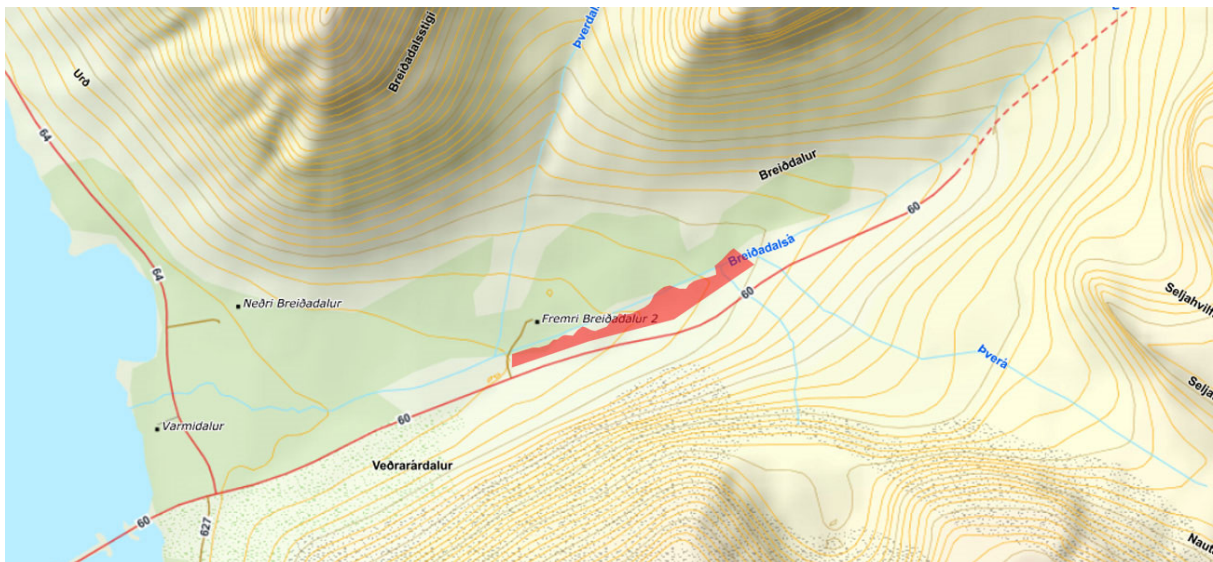
Mynd: Uppdráttur úr Aðalskipulagi Ísafjarðarbæjar 2008-2020.

## Úr greinargerð aðalskipulags:

Áhersla er lögð á endurnýjanlega orkugjafa. Gert er ráð fyrir því að landeigendur geti virkjað bæjarlækinn, með **smávirkjun**, á þeim svæðum sem gert er ráð fyrir einhverri byggð. Að fengnu framkvæmdarleyfi eru virkjanir, sem eru allt að 30 kW með minniháttar uppistöðulóni, eða rennislisvirkjanir, sem eru allt að 200 kW án uppistöðulóns, því heimilar án þess að breyta þurfi aðalskipulagi. Framkvæmdir þurfa að vera í samræmi við verndarmarkmið aðalskipulagsins og öllu raski skal haldið í lágmarki. Við uppsetningu virkjana skal huga að sýnileika og afturkræfni framkvæmdarinnar og þess gætt að valda sem minnstum skaða á náttúrunni. Á friðlýstum svæðum og hverfisvernduðum svæðum í dreifbýli skal meta áhrif virkjanaframkvæmda í sérstakri greiningu á áhrifum sem gera skal samfara deiliskipulagi, í staðlaðri matstöflu í viðauka og kafla 1.5.

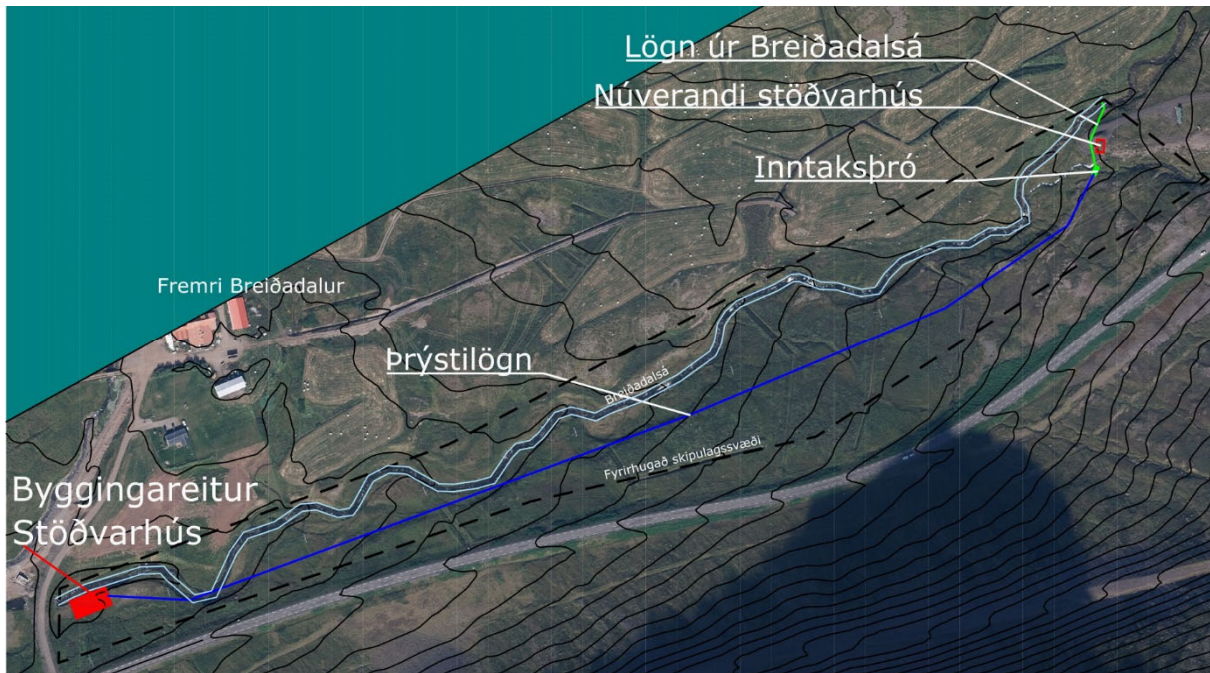
### 4. Landfræðilegar aðstæður

Fyrirhuguð virkjun verður byggð í landi jarðarinnar Veðrará 2, sem tilheyrði áður jörðinni Veðrará, sem er sunnan Breiðadalsár í Breiðadal. Veðrará 2 er opið svæði með jarðarmörk frá heimkeyrslu að Fremri Breiðdal, þaðan upp á Veðrarárfjall og eftir fjallgarðinum að Breiðadalsheiði og niður eftir Breiðadalsá að heimkeyrslunni að Fremri Breiðadal. Breiðdalur opnast í suðvestur. Jarðgöng undir Breiðadalsheiði eru fremst í dalnum. Eftir dalnum liggur þjóðvegur 60 sem tengir saman byggðakjarna á norðanverðum Vestfjörðum. Breiðadalsá rennur niður miðjan dalinn til sjávar. Bærinn Fremri Breiðadalur er staðsettur um miðbik neðarlega í Breiðadal norðan við Breiðadalsá. Ræktuð tún eru bæði fyrir ofan Fremri Breiðadal norðan árinna og einnig beggja vegna árinna neðan við bæinn. Hlíðar Breiðadals eru grasi grónar neðst, ofar í hlíðunum er lyng og mosavaxnar grjótskriður en lítt grónar ofar í bröttum fjallshlíðum.



Mynd: Breiðadalur og fyrirhuguð skipulagssvæði





Mynd: Fyrirhugað skipulagssvæði

## 5. Deiliskipulag

Gert er ráð fyrir að deiliskipulagið verði sett fram í einum uppdrætti ásamt greinargerð.

Í deiliskipulagstillögum verður gert grein fyrir eftirfarandi:

- Öflun vatns og staðsetningu vatnsbóls
- Sorpmeðhöndlun
- Frárveitumálum
- Fornleifum (ef einhverjar eru)
- Jarðamörkum
- Vegtengingum/vegflokkun og veghelgunarsvæðum
- Bílastæðum
- Afmörkun skipulagssvæðis
- Byggingarreitum og skilmálum bygginga
- Veitulögnum
- Inntaksmannvirkjum
- Könnun á ofanflóðahættumati

Gagnaöflun /hvaða gögn skulu liggja til grundvallar tillögugerðinni.

Kynningar og samráð:

Gera grein fyrir samráðsaðilum og hvernig samráði skuli háttað (landeigendur, hagsmunaaðilar, o.fl.)

## 6. Umhverfismat áætlana

Skv. lögum um umhverfismat áætlana nr. 105/2006 skal meta hvaða áhrif skipulagsáætlunin mun hafa á náttúrulegt, félagslegt og efnahagslegt umhverfi. Hluti af því ferli er gerð þessarar matslýsingar, þ.e.a.s. lýsing á því hvernig staðið verður að umhverfismatinu við gerð deiliskipulagsins. Umhverfismati er ætlað að stuðla að verndun umhverfis og sjálfbærri þróun í samræmi við fyrrnefnd

lög. Þar skal meta áhrif tiltekinna markmiða sem sett eru fram í skipulaginu. Metið er hvort þeir valkostir, sem settir eru fram til að ná markmiðum áætlunarinnar, muni hafa jákvæð, engin eða óveruleg, eða neikvæð áhrif á tiltekna umhverfisþætti. Stefnumörkun og val skipulagsleiða skal taka mið af niðurstöðum þessa mats.

### **Áhrifaþættir**

Þeir þættir skipulagsins sem líklegir eru til að hafa áhrif á umhverfið, svokallaðir áhrifaþættir, eru tilgreindir í töflu 1 hér að neðan. Áhrifaþættirnir eru misjafnlega umfangsmiklir og tekur matið mið af því. Ríkust áhersla verður lögð á þau tilvik þar sem búast má við hvað mestum áhrifum af framfylgd deiliskipulagsins. Áhersla verður lögð á að meta áhrifin heildstætt, þ.e. að tekið verði tillit til allra þeirra umhverfis- og áhrifaþátta sem skipt geta máli við matið.

- Ný mannvirki
- Umferð á framkvæmdatíma

### Umhverfisþættir

Umhverfisþættir eru þeir þættir sem framkvæmd eða áætlun getur haft áhrif á. Í lögum um umhverfismat áætlana nr. 105/2006 er umhverfi skilgreint sem „samheiti fyrir samfélag, heilbrigði manna, dýr, plöntur, líffræðilega fjölbreytni, jarðveg, jarðmyndanir, vatn, loft veðurfar, eignir, menningararfleifð, þ.m.t. byggingarsögulegar og fornleifafræðilegar minjar, landslag og samspil þessara þátta.“

Umhverfisþættir	Umhverfisþáttur tengist		Skýringar
	Já	Nei	
<i>Náttúrufarslegir þættir</i>			
Loftslag		x	
Vatnafar	x		Minnkað rennsli í Breiðadalsá milli inntaks og stöðvarhúss
Sjór/Strandsvæði		x	
Jarðmyndanir		x	
Jarðhitasvæði		x	
Gróður		x	
Dýralíf		x	
<i>Heilsa og öryggi</i>			
Heilsufar		x	
Óþægindi	x		Óþægindi við framkvæmdir
Náttúruvá		x	
Samfélagsöryggi	x		Aukið raforkuöryggi á svæðinu
<i>Hagrænir og félagslegir</i>			
Efnahagur		x	
Íbúáþróun	x		
Verslun og þjónusta		x	
Útivist og tómstundir		x	
Ferðamennska		x	
Samgöngur		x	
Efnisleg verðmæti		x	
Húsnæðismál		x	
Byggðamynstur		x	
Landnotkun		x	
<i>Náttúru- og menningarminjar</i>			
Náttúruminjar		x	
Menningarminjar		x	
<i>Landslag</i>		x	
Ósnortin víðerni		x	
Ásýnd lands	x		Ný mannvirki verða að hluta sýnileg
Menningarlandslag		x	

Tafla 1- Vinsun umhverfisþátta

## 7. Aðferðir matsvinnu og framsetning niðurstaðna

Við umhverfismat áætlananna verður stuðst við þær upplýsingar sem fyrir liggja um grunnástand umhverfis. Þá verður einnig leitað til sérfróðra manna og stofnana og annarra sem kunna að búa yfir þekkingu á staðháttum, gerist þess þörf.

Umhverfisskýrsla verður fléttuð inn í skipulagsgreinargerð. Framsetning umhverfismats verður í formi texta og/eða venslataflna. Tillaga að deiliskipulagi ásamt umhverfisskýrslu verða lögð fram til lögbundinnar kynningar.

## 8. Skipulagsferlið

### Verklag og yfirlit yfir ferlið

Samkvæmt skipulagslögum nr. 123/2010 skal við upphaf vinnu við gerð skipulagsáætlunar taka saman lýsingu á verkefninu þar sem m.a. er skýrt hvernig staðið verði að skipulagsgerðinni.

### Kynning og samráð

Kynning lýsingarinnar verður í samræmi við gr. 5.2.4. í skipulagsreglugerð nr. 90/2013. Lýsinguna verður hægt að nálgast á vefsíðunni isafjordur.is. Hún verður auglýst í í héraðsfréttablaði. Samhliða þessu verður lýsingin send til umsagnar Skipulagsstofnunar og þeirra aðila sem tilgreindir eru í 11. Drög að deiliskipulagstillögu ásamt umhverfismati verða kynnt á heimasíðu sveitarfélagsins í samræmi við 4. mgr. 40. gr. skipulagslaga, áður en tillagan verður tekin til afgreiðslu í sveitarstjórn.

Að lokinni kynningu á vinnslustigi verður deiliskipulagstillagan tekin fyrir og afgreidd í bæjarstjórn. Að lokinni samþykkt í bæjarstjórn er tillagan auglýst í dagblaði sem er gefið út á landsvísu sem og í héraðsfréttablaði. Skipulagstillagan mun liggja frammi á skrifstofu Ísafjarðarbæjar og hugsanlega öðrum áberandi stöðum. Tillögurnar verða jafnframt aðgengilegar á vefsíðunni [www.isafjordur.is](http://www.isafjordur.is)

Þegar frestur til athugasemda er liðinn mun sveitarstjórn fjalla aftur um tillöguna. Þar verður tekin afstaða til þeirra athugasemda sem kunna að hafa borist og tillögunni breytt ef ástæða er talin til, auk þess sem bæjarstjórn samþykkir deiliskipulagstillöguna. Í kjölfarið verður samþykkt deiliskipulag ásamt samantekt á málsmeðferð, athugasemdum og umsögnum sent til Skipulagsstofnunar til yfirferðar. Samþykkt deiliskipulag verður að lokum auglýst í B-deild Stjórnartíðinda í samræmi við skipulagslög og tekur það þar með gildi.

## 9. Umsagnaraðilar

Umsagnaraðilar eru skv. skipulagslögum opinberar stofnanir og stjórnvöld sem sinna lögbundnum verkefnum á sviði skipulagsmála og leyfisveitingum þeim tengdum. Lýsing aðalskipulagsbreytingar og nýs deiliskipulags verður send eftirfarandi aðilum til umsagnar:

- Minjastofnun Íslands (forminjar)
- Skipulagsstofnun (ferli – lög og reglugerðir, samráð)
- Umhverfisstofnun
- Heilbrigðiseftirlit Vestfjarða (sorp og fráveita)
- Veðurstofan (ofanflóð)
- Vegagerðin
- Orkubú vestfjarða

## 10. Tímaáætlun

Gert er ráð fyrir að skipulagsvinnan taki yfir um 6 mánaða tímabil og eru helstu áfangar hennar sýndir í töflunni hér að neðan.

Verkpáttur/tími	2021						
	Des	Jan	Feb	Mars	Apríl	Mai	Jún
Skipulags- og matslýsing lögð fyrir sveitarstjórn til samþykktar.							
Skipulags- og matslýsing send til Skipulagsstofnunar og umsagnaraðila til umsagnar. Jafnframt auglýst og kynnt almenningi, með þriggja vikna fresti til að skila inn athugasemdum.							
Drög að deiliskipulagstillögu samþykkt í sveitarstjórn.							
Drög að deiliskipulagstillögu á vinnslustigi kynnt almenningi							
Deiliskipulagstillaga samþykkt í sveitarstjórn.							
Deiliskipulagstillaga auglýst skv. lögum með sex vikna athugasemdafresti.							
Deiliskipulagstillaga samþykkt í sveitarstjórn m.t.t. mögulegra athugasemda og umsagna.							
Samþykkt deiliskipulag og afgreiðsla sveitarstjórnar send Skipulagsstofnun til yfirferðar.							
Samþykkt sveitarstjórnar á nýju deiliskipulagi og auglýsing í B-deild Stjórnartíðinda.							